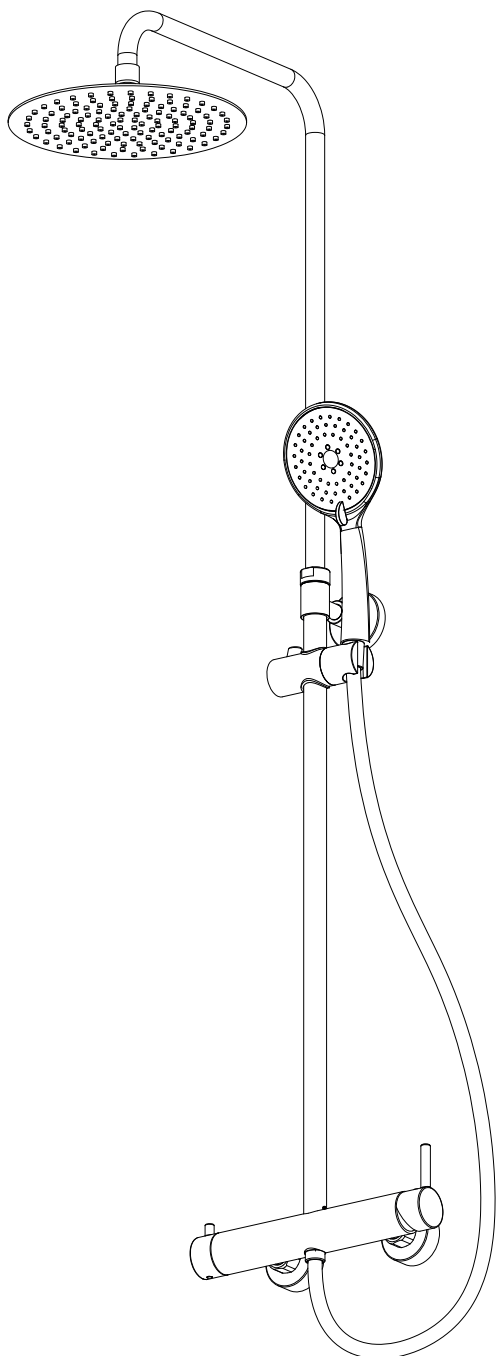


**MANUALE DI MONTAGGIO ED USO  
ASSEMBLY INSTRUCTIONS AND USER  
INSTRUCCIONES DE MONTAJE Y DE USO  
NOTICE D'INSTALLATION ET D'EMPLOI**

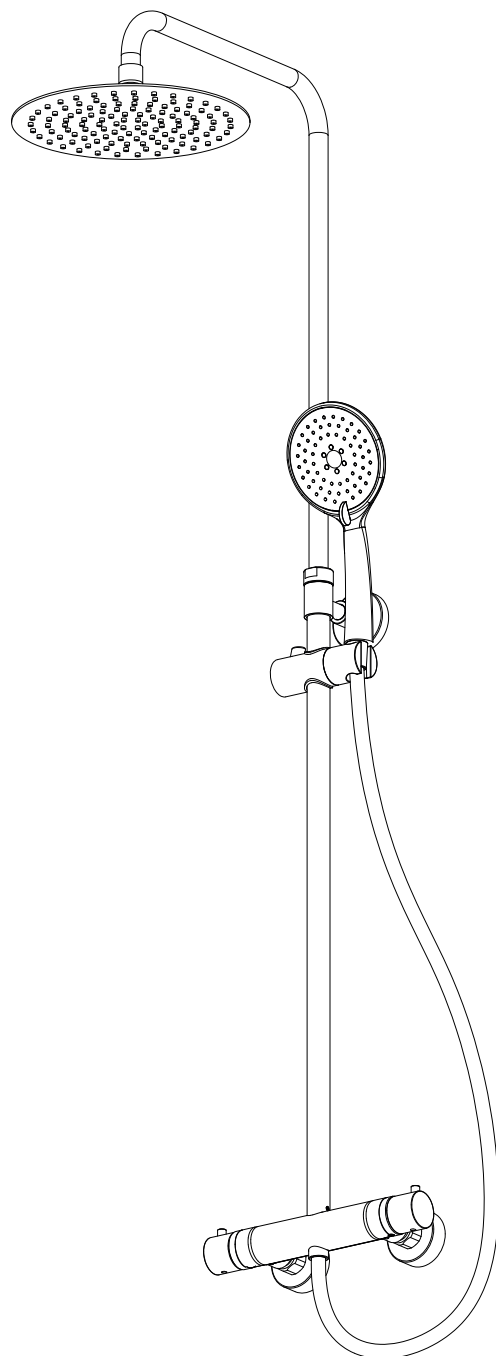
**HAFRO**  
**WELLNESS & SHOWER**

## **COLONNA NAHLA**

MISCELATORE MONOCOMANDO



MISCELATORE TERMOSTATICO



IT

CE

**ATTENZIONE:**

L'INSTALLAZIONE VA ESEGUITA DA PERSONALE QUALIFICATO NEL RISPETTO DELLE NORME IEC, ALLE DISPOSIZIONI DI LEGGE E DALLE SPECIFICHE NORME NAZIONALI RELATIVI AGLI IMPIANTI IDRAULICI. L'INSTALLATORE PRIMA DI EFFETTUARE I COLLEGAMENTI DELL'APPARECCHIATURA DEVE RICHIEDERE LA DICHIARAZIONE DI CONFORMITÀ DEGLI IMPIANTI IDRAULICI ED ELETTRICI, PREVISTE DALLA LEGGE NR.46 DEL 05/03/90. IN MANCANZA DI QUESTA DOCUMENTAZIONE LA DITTA HAFRO S.R.L. SI ESTRANEA DA QUALSIASI RESPONSABILITÀ PER LOCALI E IMPIANTI, DOVE VERRÀ INSTALLATA LA PROPRIA APPARECCHIATURA.

**NOTA SICUREZZA ELETTRICA**

I prodotti sono costruiti nel rispetto delle norme 60335.2.105. Essi sono collaudati per garantire la sicurezza dell'utente, l'installazione di tali apparecchiature deve essere eseguita da personale qualificato, nel rispetto delle norme IEC e delle disposizioni nazionali vigenti in ogni paese. L'installatore, deve inoltre essere autorizzato a rilasciare un attestato di conformità di una corretta installazione. Esso deve pretendere dall'utente, (prima dell'installazione dell'apparecchio) la dichiarazione di conformità degli impianti dello stabile prevista dalla legge. In mancanza di tale documentazione, l'Azienda declina qualsiasi responsabilità per gli impianti o locali dove verrà installato il prodotto. I prodotti devono essere fissati stabilmente e collegate in maniera fissa all'impianto di terra. Accertarsi che l'impianto di messa a terra sia efficiente (fare riferimento alla norma 64.8).

**ATTENZIONE:**

ad installazione avvenuta non ci devono essere parti elettriche accessibili con tensioni superiori ai 12 Volt. Nessun elemento contenente parti elettriche (ad eccezione di eventuali comandi remoti o telecomandi operanti a bassissima tensione inferiore ai 12Volt) deve essere posizionato o fissato in luoghi dove non sia possibile la caduta in acqua. Il numero di serie del prodotto con i relativi dati tecnici sono segnalati nell'adesivo posto nella colonna. Non rimuovere l'adesivo dal prodotto.

FR

CE

**ATTENTION:**

L'INSTALLATION DOIT ÊTRE EFFECTUÉE PAR UN PERSONNEL QUALIFIÉ CONFORMÉMENT AUX NORMES IEC, AUX DISPOSITIONS LÉGALES ET AUX NORMES NATIONALES SPÉCIFIQUES RELATIVEMENT AUX INSTALLATIONS ÉLECTRIQUES ET HYDRAULIQUES. AVANT D'EFFECTUER LES BRANCHEMENTS DE LA BAIGNOIRE, L'INSTALLATEUR DEVRA DEMANDER LA DÉCLARATION DE CONFORMITÉ DES INSTALLATIONS ÉLECTRIQUES ET HYDRAULIQUES PRÉVUE PAR LA LOI N°46 DU 05/03/90. À DÉFAUT DE CETTE DOCUMENTATION, LA SOCIÉTÉ HAFRO S.R.L. DÉCLINE TOUTE RESPONSABILITÉ POUR LES INSTALLATIONS ET LES LOCAUX OÙ EST INSTALLÉE SA BAIGNOIRE.

**NOTE SUR LA SÉCURITÉ ÉLECTRIQUE**

Les produits sont fabriqués conformément aux normes 60335.2.105 et sont testés pour garantir la sécurité de l'utilisateur. L'installation de tels dispositifs doit être exécutés par du personnel qualifié conformément aux normes CEI et aux réglementations nationales en vigueur dans chaque pays. En outre, l'installateur doit être autorisé à délivrer un certificat de conformité certifiant que l'installation a été effectuée correctement. Il devra demander à l'utilisateur (et avant d'installer l'appareil) la déclaration de conformité des structures requise par la loi. En l'absence de cette documentation, la Société décline toute responsabilité des installations ou des locaux où le produit sera installé. Les produits doivent être physiquement fixés et fixés au réseau et à la terre. Assurez-vous que le système de mise à la terre électrique est efficace (reportez-vous à la norme 64.8).

**ATTENTION:**

à l'installation exécutée ils ne doivent pas être des parties électriques accessibles avec des tensions supérieures aux 12 Volts. Aucun élément avec des parties électriques, à l'exception de télécommandes qui travaillent à basse tension inférieure à 12 Volts, il doit être positionné ou fixé en endroits où la chute dans l'eau ne soit pas possible. Le numéro de série du produit avec les données techniques relatives, ils sont signalés dans l'é colonne. Ne pas enlever l'adhésif du produit.

ATTENZIONE:  
ATTENTION:  
ATTENTION:  
ATENCIÓN:



GB

CE

**ATTENTION:**

INSTALLATION MUST BE CARRIED OUT BY QUALIFIED PERSONNEL IN COMPLIANCE WITH IEC STANDARDS, LEGAL REQUIREMENTS, AND SPECIFIC NATIONAL STANDARDS CONCERNING PLUMBING AND ELECTRICAL SYSTEMS. BEFORE PERFORMING CONNECTION OF THE APPLIANCE THE INSTALLER MUST REQUEST THE DECLARATION OF CONFORMITY OF THE PLUMBING AND ELECTRICAL SYSTEMS AS SET FORTH BY ITALIAN LAW NR.46 DEL 05/03/90. IN THE ABSENCE OF THIS DOCUMENTATION HAFRO S.R.L. DECLINES ANY RESPONSIBILITY FOR PREMISES AND SYSTEMS WHERE THEIR APPLIANCE IS INSTALLED.

**ELECTRICAL SAFETY NOTE**

Products are built in compliance with standards 60335.2.105. They are tested to personnel, in compliance with IEC standards and with directives currently in effect in each single installer must also be authorized to issue a certificate of conformity of proper installation. He must also require of the user (prior to installation) a declaration of conformity of the systems of the building as required by law. In the absence of this documentation declines any responsibility for the systems or premises where the product will be installed. The product must be firmly fixed and permanently attached to the electrical network and the earthing system. Ascertain that the building's electrical that the earthing system is efficient (refer to standard 64.8).

**ATTENTION:**

once installed the tub no electrical part have to be accessible with a power over 12 Volt. No elements containing electrical parts (except for remote controls working with low power less than 12 Volt) have to be set or fixed where no contact with water would be possible. Serial number of the product with relative technical details are exposed on the sticker on the column. Don't remove the sticker from the product.

SP

CE

**ATENCIÓN:**

LA INSTALACIÓN DEBE SER EFECTUADA POR PERSONAL CUALIFICADO, RESPETANDO LAS NORMAS IEC, LAS DISPOSICIONES DE LEY Y LAS NORMAS NACIONALES ESPECÍFICAS RELACIONADAS CON INSTALACIONES ELÉCTRICAS E HIDRÁULICAS. ANTES DE EFECTUAR LAS CONEXIONES DEL APARATO, EL INSTALADOR DEBE SOLICITAR LA DECLARACIÓN DE CONFORMIDAD DE LAS INSTALACIONES HIDRÁULICAS Y ELÉCTRICAS, PREVISTAS POR LA LEY N°46 DEL 05/03/90. SI FALTA ESTA DOCUMENTACIÓN LA EMPRESA HAFRO S.R.L. DECLINA CUALQUIER RESPONSABILIDAD EN LOCALES E INSTALACIONES DONDE SE INSTALEN SUS APARATOS.

**NOTA SOBRE LA SEGURIDAD ELÉCTRICA**

Los productos se construyeron y en respetando las normas 60335.2.105. Han sido ensayados para garantizar la seguridad del usuario. La instalación de dichos aparatos debe ser llevada a cabo por personal cualificado y respetando las normas IEC y las disposiciones nacionales vigentes en cada país. El instalador, además, debe estar autorizado para expedir un certificado de conformidad de correcta instalación. Éste debe solicitar al usuario (antes de la instalación del aparato) la declaración de conformidad de las instalaciones del establecimiento prevista por la ley. Si faltara dicha documentación, la empresa declina cualquier responsabilidad por las instalaciones o locales donde se instalará el producto. Los productos deben estar fijados de manera estable y conectados de manera fija a la red eléctrica y a la instalación de tierra. Asegurarse de que la instalación eléctrica del inmueble de tierra sea eficiente (tomar como referencia la norma 64.8).

**ATTENTION:**

a instalación ejecutada no tienen que ser partes eléctricas accesibles con tensiones superiores a los 12 Volts. Ningún elemento conteniendo partes eléctricas (a excepción de eventuales mandos remotos o mandos de distancia operantes de baja tensión inferior a 12 Volts) tiene que ser posicionado o enclavado en lugares donde no sea posible la caída en agua. El número de serie del producto con los relativos datos técnicos son señalados en el adhesivo sito en la columna. No remuevas el adhesivo del producto.

Gruppo Geromin s.r.l.

## SCHEDA TECNICA TECHNICAL SHEET

## FICHE TECHNIQUE TRAJETA TECNICA

**IT**

L'installazione della colonna deve essere eseguita da personale abilitato per quanto riguarda il collegamento idraulico.

Il prodotto deve essere inoltre collegato all'impianto equipotenziale dello stabile tramite l'apposito morsetto posto sul telaio. E' altresì necessario che la colonna sia removibile in qualsiasi momento, senza dover ricorrere ad interventi sulle murature.

### AVVERTENZA:

in caso di inosservanza, anche solo parziale, delle condizioni indicate la sicurezza della colonna può venire compromessa: decadono quindi sia la garanzia che la responsabilità del produttore per eventuali danni diretti o indiretti provocati dal prodotto.

La decadenza della garanzia, nell'ipotesi sopra indicata avrà come conseguenze la sostituzione dei soli pezzi che saranno riconosciuti difettosi, senza coprire i costi derivati dalla manodopera necessaria alla rimozione del prodotto.

**GB**

The installation of the column must be done by qualified personel for both electrical and plumbing connection.

The product must also be connected to the equipotential system of the building by means of the appropriate terminal located on the frame. It must also be possible for the column to be removed at any time without having to carry out any operations on the masonry.

### NOTICE:

if the conditions indicated should not be observed, even in part, the safety of the column may be compromised: therefore both the guarantee and the responsibility of the manufacturer for any direct or indirect damage caused by the product are forfeit.

The lapse of the guarantee, in the hypothesis indicated above, will have as a result the replacement of the parts which are recognized as being defective, without covering labor costs necessary for the removal of the product.

**FR**

Lors de l'installation la colonne, la connexion électrique et le branchement hydraulique devront être effectués par un personnel agréé ou qualifié.

En outre, la colonne doit être connectée à l'installation equipotentielle de l'edifice moyennant la borne speciale prévue sur le chassis. Il est également nécessaire que l'on puisse déplacer la colonne, à tout moment, sans besoin de devoir casser le coffrage.

### ATTENTION:

si les conditions cidessus ne sont pas respectées ou si elles ne le sont qu'en partie, la sécurité de la colonne peut être compromise.

Le constructeur decline toute responsabilité en cas de dommages causés par le produit.

Si les susmentionnées conditions ne sont effectivement pas respectées, la garantie ne prévoit que l'échange des pièces reconnues comme defectueuses mais elle ne couvre pas les frais de main d'oeuvre nécessaires au déplacement de la colonne.

**SP**

La instalación de la columna debe ser efectuada por personal habilitado tanto en lo que se refiere a la conexión eléctrica como a la hidráulica.

Además, el producto debe conectarse a la instalación equipotencial del estable a través del relativo borne colocado en el armazón. Asimismo, es necesario que la columna se pueda retirar en cualquier momento, sin tener que efectuar obras en las paredes.

### ADVERTENCIA:

en caso de no cumplir, incluso de forma parcial, con las condiciones indicadas, la seguridad de la columna puede resultar comprometida: en ese caso, resultan nulas la garantía y la responsabilidad del fabricante por eventuales daños directos o indirectos provocados por el producto.

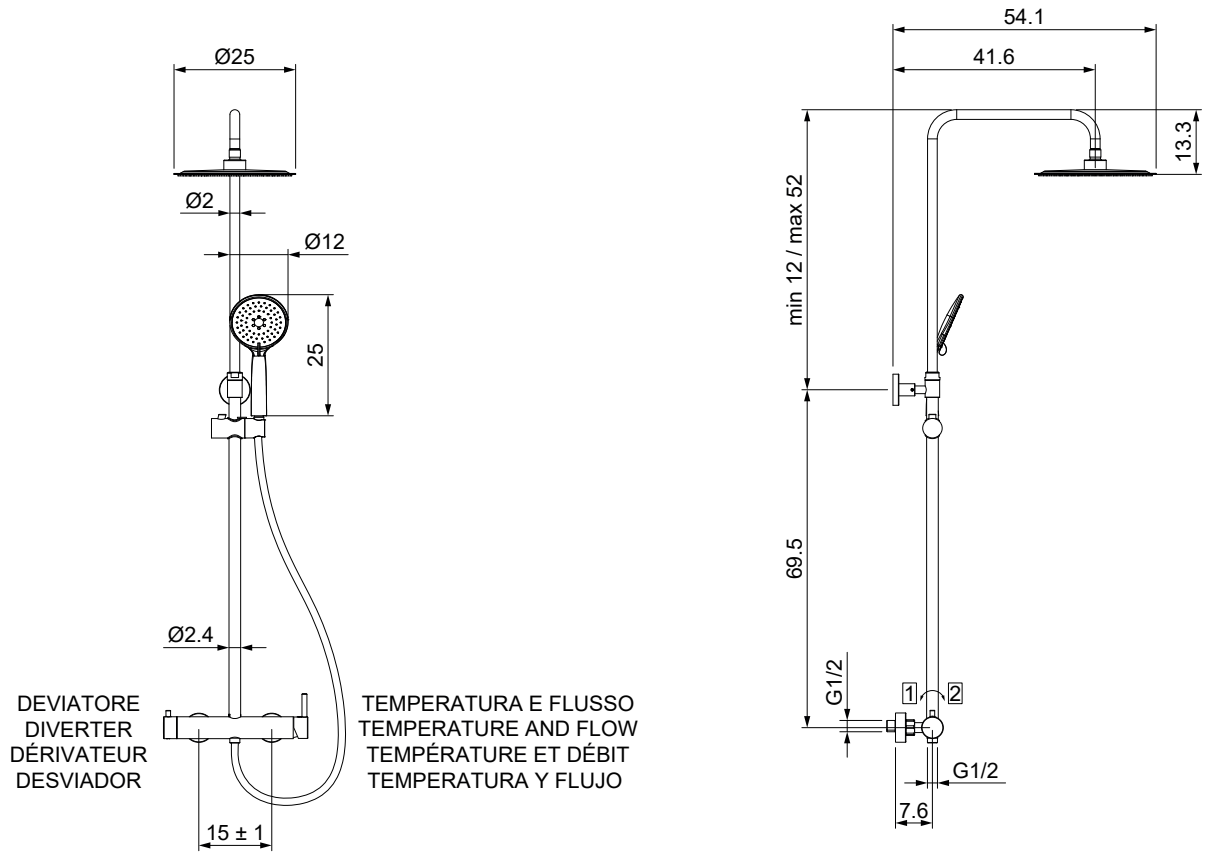
La anulación de la garantía, en la hipótesis antes indicada, tendrá como consecuencia la sustitución únicamente de las piezas que se reconozcan como defectuosas, sin cubrir los costes derivados de la mano de obra necesaria para la sustitución del producto.

GRUPPO GEROMIN srl si riserva il diritto di apportare modifiche al prodotto in qualsiasi momento senza dare alcun preavviso.

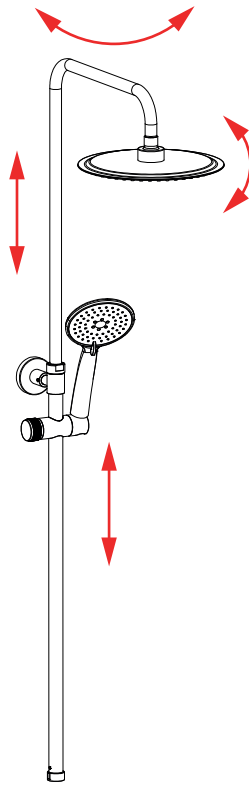
GRUPPO GEROMIN srl reserves the right to alter its product at any time without prior notice.

GRUPPO GEROMIN srl se réserve le droit d'apporter des modifications à ses produits, à tout moment et sans aucun préavis.  
GRUPPO GEROMIN Srl se reserva el derecho de aportar modificaciones al producto en cualquier momento sin ningún preaviso.

DIMENSIONI GENERALI / GENERAL DIMENSIONS  
DIMENSIONS GÉNÉRALES / DIMENSIONES GENERALES



01



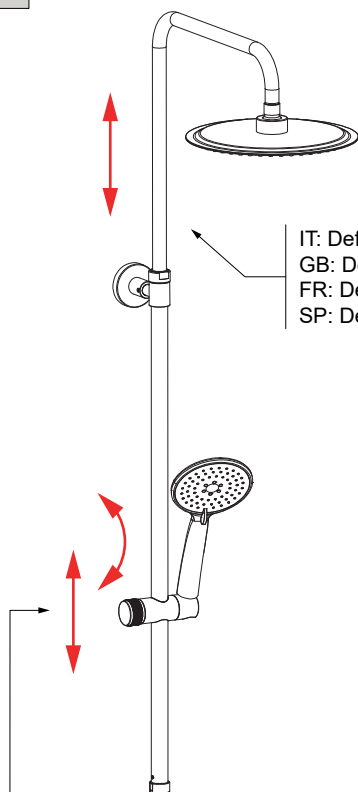
IT: Tubo superiore regolabile in altezza e rotazione, supporto doccia regolabile, soffione con snodo regolabile in inclinazione.

GB: Upper tube adjustable in height and rotation, adjustable shower support, shower head with adjustable tilt joint.

FR: Tube supérieur réglable en hauteur et en rotation, support de douche réglable, pommeau de douche avec articulation d'inclinaison réglable.

SP: Tubo superior regulable en altura y rotación, soporte de ducha regulable, rociador de ducha con articulación de inclinación regulable.

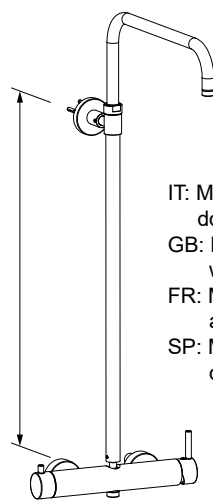
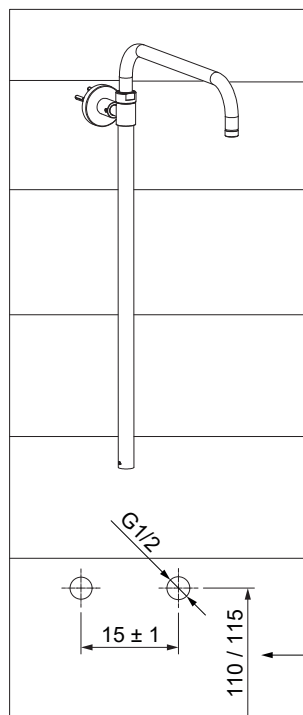
02



IT: Definire l'altezza desiderata, quindi stringere il dado con chiave fissa facendo attenzione a non rovinare la superficie.  
 GB: Define the desired height, then tighten the nut with a wrench, taking care not to damage the surface.  
 FR: Définissez la hauteur souhaitée, puis serrez l'écrou avec une clé en prenant soin de ne pas endommager la surface.  
 SP: Define la altura deseada, luego aprieta la tuerca con una llave, teniendo cuidado de no dañar la superficie.

IT: Svitare per regolare il supporto, quindi bloccare avvitando la maniglia a ghiera.  
 GB: Unscrew to adjust the support, then lock by screwing the ring handle.  
 FR: Dévisser pour régler le support, puis verrouiller en vissant la poignée anneau.  
 SP: Desenroscar para ajustar el soporte, luego bloquear enroscando el mango del anillo.

03



IT: Misurare la posizione dell'attacco a parete e fare un riferimento sul muro dopo aver verificato col miscelatore collegato alla colonna.  
 GB: Measure the position of the wall attachment and make a reference on the wall after checking with the mixer connected to the column.  
 FR: Mesurer la position de la fixation murale et faire une référence sur le mur après vérification avec le mélangeur connecté à la colonne.  
 SP: Mida la posición del soporte de pared y haga una referencia en la pared después de verificar con el mezclador conectado a la columna.

IT: Altezza consigliata da terra.  
 GB: Recommended height from the ground.  
 FR: Hauteur recommandée par rapport au sol.  
 SP: Altura recomendada desde el suelo.

IT: Per controllare ingombro e posizione di installazione della colonna, collegarla al corpo miscelatore esterno. In questo modo si può definire la posizione dei fori di fissaggio e verificare ingombri in altezza facendo attenzione a non andare oltre al limite delle piastrelle.

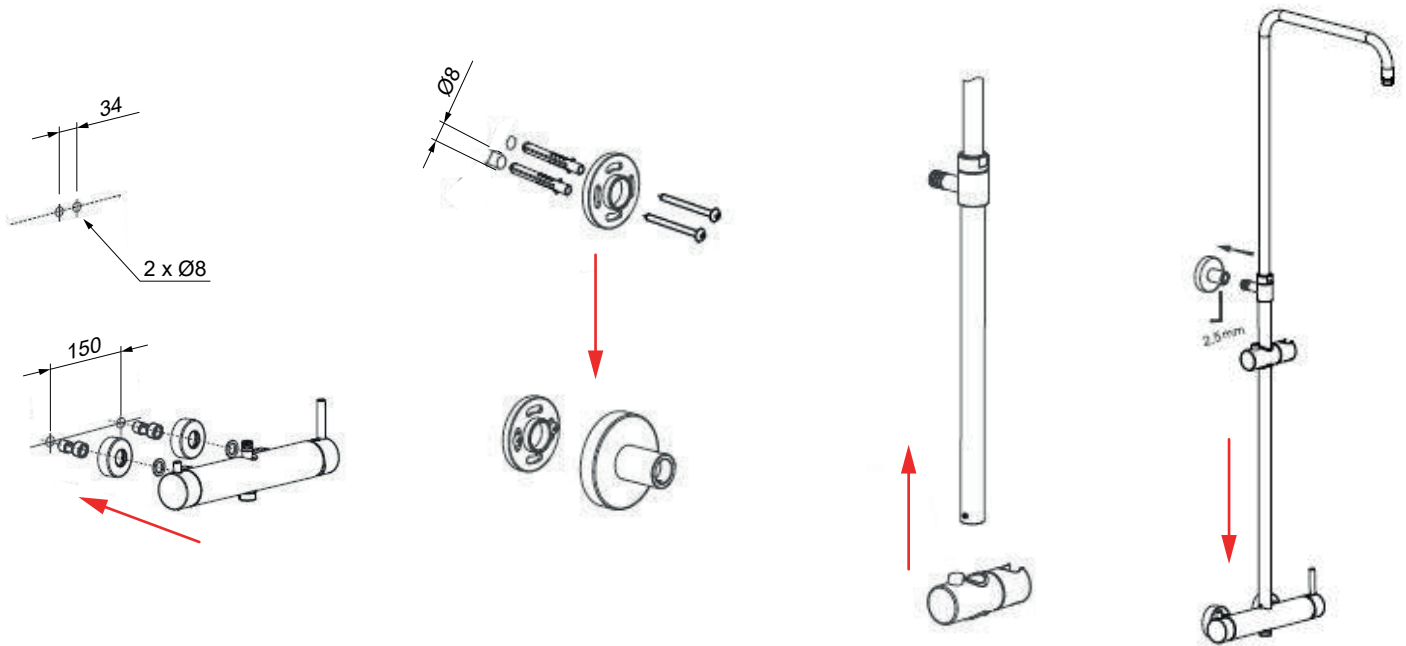
GB: To check the dimensions and installation position of the column, connect it to the external mixer body. This way, you can determine the position of the fixing holes and verify the height, taking care not to exceed the edge of the tiles.

FR: Pour vérifier les dimensions et la position d'installation de la colonne, connectez-la au corps du mélangeur externe. Vous pourrez ainsi déterminer l'emplacement des trous de fixation et vérifier la hauteur, en veillant à ne pas dépasser le bord du carrelage.

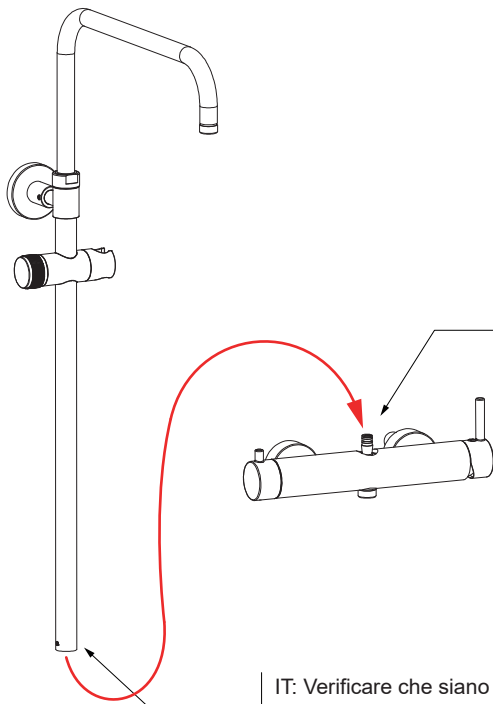
SP: Para comprobar las dimensiones y la posición de instalación de la columna, conéctela al cuerpo externo del mezclador. De esta manera, podrá determinar la posición de los orificios de fijación y verificar la altura, teniendo cuidado de no sobrepasar el borde de las baldosas.

04

IT: Svitare la maniglia del supporto ed inserirlo, quindi bloccare la maniglia.  
 GB: Remove the handle from the handle and insert it, then block the handle.  
 FR: Dévissez la poignée du support et insérez-la, puis verrouillez la poignée.  
 SP: Desatornille el mango del soporte e insértelo, luego bloquee el mango.



05



IT: Verificare che siano presenti gli o-ring sul raccordo.  
 GB: Check the presence of the o-rings on the fitting.  
 FR: Vérifiez que les joints toriques sont présents sur le raccord.  
 SP: Compruebe que las juntas tóricas estén presentes en el racor.

IT: Verificare che siano presenti le due viti di fissaggio.  
 GB: Check the presence of the two fixing screws.  
 FR: Vérifiez que les deux vis de fixation sont présentes.  
 SP: Compruebe que los dos tornillos de fijación estén presentes.

IT: Inserire il supporto doccia regolabile e bloccarlo (la posizione finale si definisce durante l'uso in questa fase).  
 GB: Insert the adjustable shower holder and lock it (the final position is defined during use at this stage).  
 FR: Insérez le support de document réglable et blocable (la position finale est définie lors de l'utilisation dans cette phase).  
 SP: Inserte el soporte de ducha ajustable y bloquéelo (la posición final se define durante el uso en esta etapa).

Ci complimentiamo con voi per aver scelto un prodotto progettato e realizzato per rispondere nel migliore dei modi alle vostre esigenze di benessere.

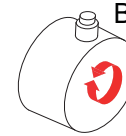
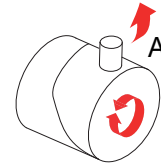
#### COMANDI IDRAULICI

Il comando della colonna è formato da due manopole, quella destra (A) oltre che aprire e chiudere il flusso dell'acqua serve anche ad impostarne la temperatura, quella sinistra (B) funge da deviatore.

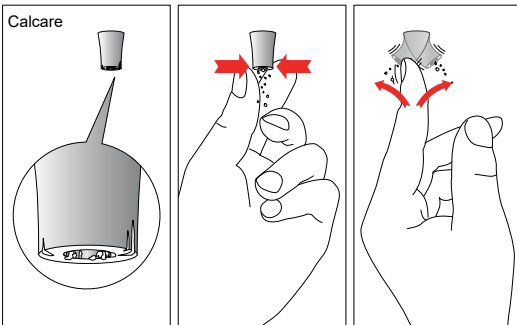
#### REGOLAZIONE TEMPERATURA (versione con comando termostatico)

Per regolare la temperatura dell'acqua ruotare la manopola (A) posizionando la temperatura prescelta verso l'alto a ore 12. Questa manopola è dotata di un tasto di sicurezza contro le scottature, per aumentare la temperatura oltre i 38°C premere il pulsante e ruotare la manopola in senso antiorario. Per aprire o regolare il flusso dell'intensità dell'acqua alzare e abbassare la leva (A).

Dopo ogni uso, ricordarsi di chiudere il miscelatore o il rubinetto d'arresto. Nel caso fosse stata selezionata una temperatura superiore ai 38°C, si consiglia di riposizionare la manopola del termostatico prima del fermo di sicurezza. La temperatura dell'acqua miscelata non deve mai superare i 60°C.



### PULIZIA DELLA COLONNA



- 1) Utilizzare per tutte le operazioni un panno morbido e mai salviette abrasive.
- 2) Non utilizzare mai detersivi in polvere o alcol, usare solo detersivi liquidi appositi per la pulizia della colonna.
- 3) Fate attenzione a non utilizzare mai acetone, ammoniaca o prodotti a base di tali sostanze perché danneggiano la colonna in modo irreversibile. Lo stesso vale per i prodotti contenenti acido formico o formaldeide.
- 4) Per evitare la formazione di macchie di calcare sulle rubinetteria è sufficiente asciugare i vari componenti dopo l'uso.

Thank you for choosing a product, designed and manufactured to meet your wellbeing requirements in the best way possible.

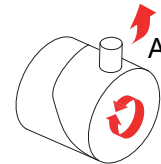
#### HYDRAULIC CONTROLS

The column control consists of two knobs: the right one (A) not only opens and closes the water flow but also sets the temperature, while the left one (B) acts as a diverter.

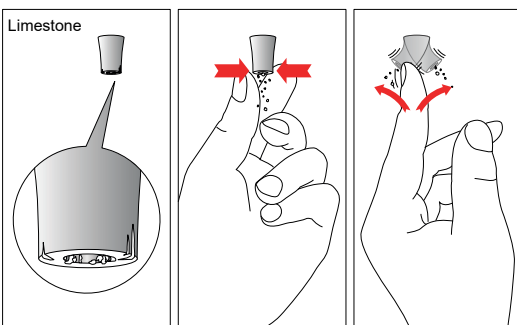
#### TEMPERATURE ADJUSTMENT (thermostatic control version)

To adjust the water temperature, turn the knob (A) to the desired temperature position (12 o'clock). This knob is equipped with a safety button to prevent scalding. To increase the temperature above 38°C, press the button and turn the knob counterclockwise. To open or adjust the water flow, raise and lower the lever (A).

After each use, remember to turn off the mixer or stopcock. If you have selected a temperature higher than 38°C, we recommend resetting the thermostat knob before the safety stop. The mixed water temperature must never exceed 60°C.



### COLUMN CLEANING

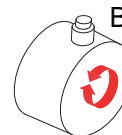
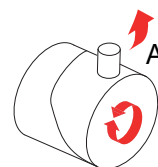


- 1) For all operation always use a soft cloth and never abrasive pads or such.
- 2) Never use powder detergents, always use liquid detergents free of ammonia and alcohol-based.
- 3) Take care never to use acetone, ammonia or products based on these substances because they irreversibly damage the shower booth. The same is true of products containing formic acid or formaldehyde.
- 4) To avoid calcium buildup stains on the taps it is enough to dry the various components after use.

Nous vous félicitons d'avoir choisi un produit conçu et fabriqué pour répondre au mieux à vos besoins de bien-être.

COMMANDES HYDRAULIQUES

La commande à colonne est composée de deux boutons : celui de droite (A) permet non seulement d'ouvrir et de fermer le débit d'eau, mais aussi de régler la température, tandis que celui de gauche (B) fait office de déviateur.



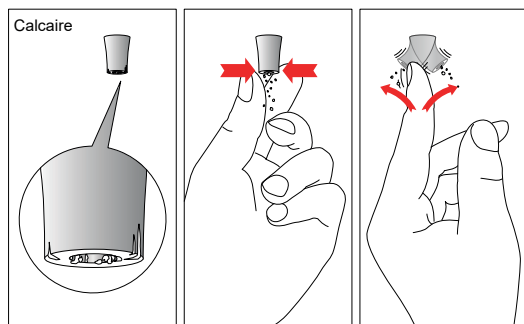
RÉGLAGE DE LA TEMPÉRATURE (version thermostatique)

Pour régler la température de l'eau, tournez le bouton (A) jusqu'à la position souhaitée (12 heures). Ce bouton est équipé d'un bouton de sécurité pour éviter les brûlures. Pour augmenter la température au-dessus de 38 °C, appuyez sur le bouton et tournez le bouton dans le sens inverse des aiguilles d'une montre.

Pour ouvrir ou régler le débit d'eau, relevez et abaissez le levier (A).

Après chaque utilisation, n'oubliez pas de fermer le mitigeur ou le robinet. Si vous avez sélectionné une température supérieure à 38 °C, nous vous recommandons de repositionner le bouton du thermostat avant la butée de sécurité. La température de l'eau mitigée ne doit jamais dépasser 60 °C.

NETTOYAGE DES COLONNES

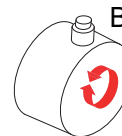
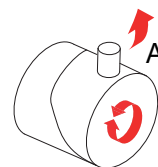


- 1) Utilisez pour toutes les opérations un chiffon doux et jamais des lingettes abrasives.
- 2) N'utilisez jamais de détergents en poudre ou en alcool, n'utilisez que des détergents liquides approprié pour nettoyer la colonne.
- 3) Veillez à ne jamais utiliser d'acétone, d'ammoniaque ou de produits dérivés de ces substances car elles endommagent irrémédiablement la colonne. La même chose s'applique aux produits contenant de l'acide formique ou du formaldéhyde.
- 4) Pour éviter la formation de taches de calcaire sur les robinets est suffisant pour sécher les différents composants après utilisation.

Le felicitamos por elegir un producto diseñado y fabricado para satisfacer mejor sus necesidades de bienestar.

CONTROLES HIDRÁULICOS

El control de la columna consta de dos perillas: la derecha (A) no solo abre y cierra el flujo de agua, sino que también regula la temperatura, mientras que la izquierda (B) actúa como desviador.

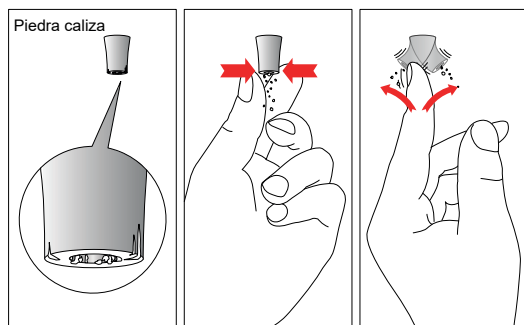


AJUSTE DE TEMPERATURA (versión con control termostático)

Para ajustar la temperatura del agua, gire la perilla (A) a la posición deseada (12 en punto). Esta perilla cuenta con un botón de seguridad para evitar quemaduras. Para aumentar la temperatura por encima de 38 °C, presione el botón y gire la perilla en sentido antihorario. Para abrir o ajustar el caudal de agua, suba y baje la palanca (A).

Después de cada uso, recuerde cerrar el mezclador o la llave de paso. Si ha seleccionado una temperatura superior a 38 °C, le recomendamos reiniciar el termostato antes del tope de seguridad. La temperatura del agua mezclada nunca debe superar los 60 °C.

LIMPIEZA DE COLUMNAS



- 1) Use para todas las operaciones un paño suave y nunca abrais toallitas.
- 2) Nunca use detergentes en polvo o alcohol, use solo detergentes líquidos adecuado para limpiar la columna.
- 3) Tenga cuidado de nunca usar acetona, amoníaco o productos basados en él de estas sustancias porque dañan irreversiblemente la columna. Lo mismo se aplica a los productos que contienen ácido fórmico o formaldehído.
- 4) Para evitar la formación de manchas de piedra caliza en grifos es suficiente para secar los diversos componentes después del uso.

## Avvertenze per l'installazione

L'azienda declina ogni responsabilità qualora:

- 1) La colonna idromassaggio non sia installata da persona qualificata o abilitata.
- 2) Non siano rispettate le disposizioni d'installazione e manutenzione riportati sui manuali.
- 3) Non siano rispettate le normative e disposizioni di legge relativi agli impianti elettrici ed idraulici (ultime edizioni).
- 4) Non siano rispettate le norme citate nel presente manuale.
- 5) Vengano usati per l'installazione materiali non certificati.
- 6) Vengano eseguite operazioni non corrette, al punto di ridurre il grado di protezione contro i getti d'acqua.
- 7) Vengano modificati o sostituiti componenti del prodotto rispetto alla fornitura, o venga riparato da personale non autorizzato.
- 8) Le colonne sono adibite per un uso in locali dedicati e non devono essere installate all'aperto.
- 9) Non utilizzate mai apparecchi collegati alla rete elettrica stando vicino alla colonna durante l'utilizzo.
- 10) Gli apparecchi alimentati dalla rete elettrica, posizionati in zone limitrofe alla colonna fuori dalle zone di sicurezza, devono essere fissati in modo da non poter cadere.
- 11) Non vengano rispettate le istruzioni d'uso di questo manuale.
- 12) Non vengano usati i guanti durante l'installazione e la movimentazione dei prodotti.

## Avvertenze per l'uso

- 1) Non lasciate i bambini soli mentre utilizzano la colonna idromassaggio.
- 2) Non introducete nella colonna animali mentre l'idromassaggio è in funzione.
- 3) Non utilizzare la colonna durante i temporali.
- 4) Le donne in gravidanza, i bambini piccoli e i disabili non devono usare le funzioni della colonna senza aver consultato il medico.
- 5) Il prodotto è garantito in base alle condizioni riportate nel certificato di garanzia.
- 6) Chiudere l'alimentazione idrica ed elettrica del prodotto in caso di assenze di lunghi periodi. Sostituire i flessibili dopo un tempo pari a 10 anni, dev'essere anticipata la sostituzione in caso di visibile deterioramento del flessibile stesso.

## Avertissements d'installation

La société décline toute responsabilité si:

- 1) La colonne d'hydromassage n'est pas installée par une personne qualifiée ou autorisée.
- 2) Les instructions d'installation et d'entretien figurant dans les manuels ne sont pas respectées.
- 3) Les réglementations et dispositions légales relatives aux systèmes électriques et de plomberie (dernières éditions) ne sont pas respectées.
- 4) Les normes citées dans ce manuel ne sont pas respectées.
- 5) Des matériaux non certifiés sont utilisés pour l'installation.
- 6) Des opérations incorrectes sont effectuées au point de réduire le degré de protection contre les jets d'eau.
- 7) Des composants du produit sont modifiés ou remplacés par rapport à ceux fournis, ou des réparations sont effectuées par du personnel non autorisé.
- 8) Les colonnes sont destinées à être utilisées dans des zones dédiées et ne doivent pas être installées à l'extérieur.
- 9) N'utilisez jamais d'appareils électriques à proximité de la colonne pendant son utilisation.
- 10) Les appareils électriques placés à proximité de la colonne en dehors des zones de sécurité doivent être fixés afin d'éviter toute chute.
- 11) Les instructions d'utilisation de ce manuel ne sont pas respectées.
- 12) Le port de gants est interdit lors de l'installation ou de la manipulation des produits.

## Précautions d'emploi

- 1) Ne laissez pas les enfants sans surveillance pendant l'utilisation de la colonne d'hydromassage.
- 2) Ne placez pas d'animaux dans la colonne lorsque l'hydromassage est en marche.
- 3) N'utilisez pas la colonne pendant les orages.
- 4) Les femmes enceintes, les jeunes enfants et les personnes handicapées ne doivent pas utiliser les fonctions de la colonne sans consulter un médecin.
- 5) Ce produit est garanti selon les conditions indiquées dans le certificat de garantie.
- 6) Coupez l'arrivée d'eau et d'électricité si le produit reste inutilisé pendant une période prolongée. Remplacez les tuyaux tous les 10 ans ; remplacez-les plus tôt en cas de détérioration visible.

## Warnings for installation

The company declines all liability if:

- 1) The hydromassage column is not installed by a qualified or authorized person.
- 2) The installation and maintenance instructions in the manuals are not followed.
- 3) The regulations and legal provisions relating to electrical and plumbing systems (latest editions) are not followed.
- 4) The standards cited in this manual are not followed.
- 5) Uncertified materials are used for installation.
- 6) Incorrect operations are performed to the point of reducing the degree of protection against water jets.
- 7) Product components are modified or replaced compared to those supplied, or repairs are performed by unauthorized personnel.
- 8) The columns are intended for use in dedicated areas and must not be installed outdoors.
- 9) Never use mains-powered appliances while standing near the column during use.
- 10) Mains-powered appliances positioned near the column outside of the safety zones must be secured so that they cannot fall.
- 11) Failure to follow the instructions for use in this manual.
- 12) Gloves are not used during installation and handling of the products.

## Warnings for use

- 1) Do not leave children unattended while using the hydromassage column.
- 2) Do not place animals in the column while the hydromassage is in operation.
- 3) Do not use the column during thunderstorms.
- 4) Pregnant women, young children, and disabled persons should not use the column functions without consulting a doctor.
- 5) The product is guaranteed according to the conditions stated in the warranty certificate.
- 6) Shut off the water and electricity supplies if the product will be unused for extended periods. Replace the hoses after 10 years; replacement should be done sooner if there is visible deterioration in the hose.

## Advertencias de instalación

La empresa declina toda responsabilidad si:

- 1) La columna de hidromasaje no ha sido instalada por una persona cualificada o autorizada.
- 2) No se han seguido las instrucciones de instalación y mantenimiento de los manuales.
- 3) No se han seguido las normativas y disposiciones legales relativas a los sistemas eléctricos y de fontanería (últimas ediciones).
- 4) No se han seguido las normas citadas en este manual.
- 5) Se han utilizado materiales no certificados para la instalación.
- 6) Se han realizado operaciones incorrectas hasta el punto de reducir el grado de protección contra chorros de agua.
- 7) Se han modificado o sustituido componentes del producto en comparación con los suministrados, o las reparaciones las realiza personal no autorizado.
- 8) Las columnas están diseñadas para su uso en zonas específicas y no deben instalarse en exteriores.
- 9) Nunca utilice aparatos conectados a la red eléctrica cerca de la columna durante su uso.
- 10) Los aparatos conectados a la red eléctrica situados cerca de la columna fuera de las zonas de seguridad deben asegurarse para que no se caigan.
- 11) No se han seguido las instrucciones de uso de este manual.
- 12) No se deben utilizar guantes durante la instalación o la manipulación de los productos.

## Advertencias de uso

- 1) No deje a los niños solos mientras utilizan la columna de hidromasaje.
- 2) No introduzca animales en el spa mientras esté en funcionamiento.
- 3) No utilice el spa durante tormentas eléctricas.
- 4) Las mujeres embarazadas, los niños pequeños y las personas con discapacidad no deben utilizar el spa sin consultar a un médico.
- 5) El producto está garantizado según las condiciones estipuladas en el certificado de garantía.
- 6) Corte el suministro de agua y electricidad si no va a utilizar el producto durante un período prolongado. Cambie las mangueras después de 10 años; el reemplazo debe hacerse antes si observa deterioro visible en ellas.





**GRUPPO GEROMIN S.r.l.**

Via I° Maggio n°5 (zona Industriale)

30029 San Stino di Livenza VE

Tel. +39 0421 312249 / +39 0421 312250

[http: www.gruppogeromin.com](http://www.gruppogeromin.com) - email: [info@gruppogeromin.com](mailto:info@gruppogeromin.com)