

BOLLA 160

Airpool

Vasca con telaio

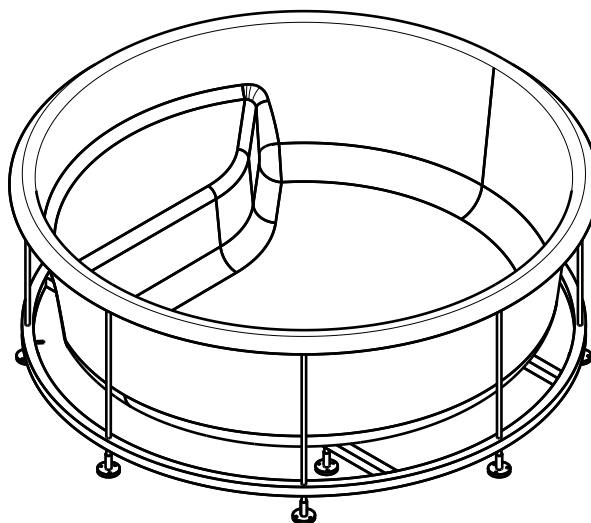
scheda tecnica



L'installazione della vasca deve essere eseguita da personale abilitato sia per quanto riguarda il collegamento elettrico che per quello idraulico.

Prima di procedere al collegamento l'installatore deve verificare che l'impianto elettrico sia protetto da un interruttore differenziale (0,03) e che l'impianto di terra sia conforme alle normative vigenti nel paese di utilizzo.

La vasca idromassaggio deve essere collegata all'impianto elettrico in maniera fissa (con cavo H05 - 3x2,5 mm² tripolare con sezione da 2,5 mm²) attraverso un interruttore bipolare (apertura minima dei contatti 3 mm) adeguato alla potenza (KW) del prodotto da collegare, posto fuori dalle zone 0,1,2,3 e lontano da possibili spruzzi d'acqua.



SISTEMI	Caratteristiche elettriche				Bocchette		Cont. acqua		Dimensioni			Dim. imballo			Peso	
	Volt	A	KW	Hz	Whirl	Air	Utilizzo	Max	diamet.		altezza	lung.	largh.	altezza	netto	lordo
Airpool	230	6.8	1.53	50	12	24	420	483	160	---	61	166	166	78	60	86
Vasca con telaio	---	---	---	---	---	---	420	483	160	---	61	166	166	78	50	76

I valori di ingombro sono espressi in centimetri. Le dimensioni reali possono variare di ± 0.5 cm.

I dati sono da considerarsi senza accessori

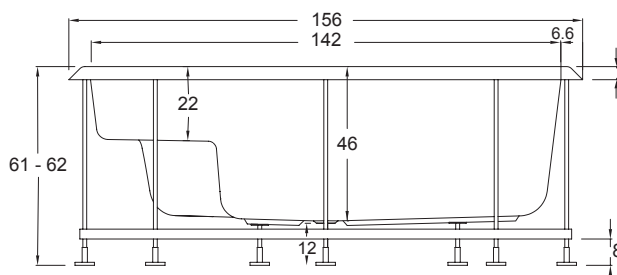
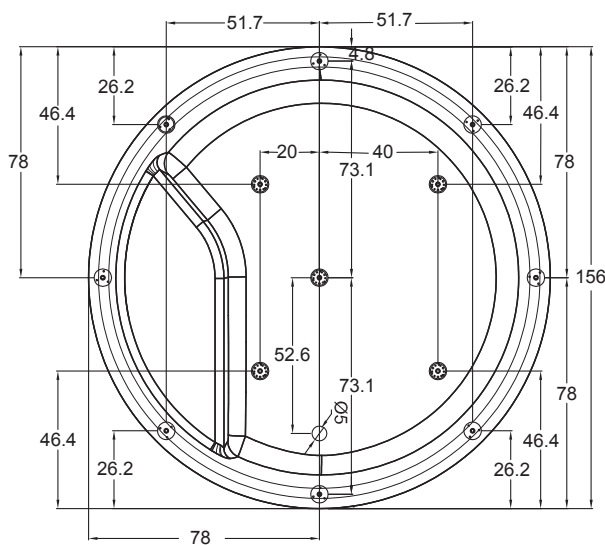
Il prodotto deve essere inoltre collegato all'impianto equipotenziale dello stabile tramite l'apposito morsetto posto sul telaio.

Nel caso di installazione della vasca ad incasso entro muretti, la garanzia resterà valida solamente nel caso in cui vengano previste, nei muretti stessi, delle griglie d'ispezione ed aerazione in misura adeguata.

E' altresì necessario che la vasca sia removibile in qualsiasi momento, senza dover ricorrere ad interventi sulle murature.

AVVERTENZA: in caso di inosservanza anche solo parziale, delle condizioni indicate la sicurezza della vasca può venire compromessa: decadono quindi sia la garanzia che la responsabilità del produttore per eventuali danni diretti o indiretti provocati dal prodotto.

La decadenza della garanzia, nell'ipotesi sopra indicata avrà come conseguenze la sostituzione dei soli pezzi che saranno riconosciuti difettosi, senza coprire i costi derivati dalla manodopera necessaria alla rimozione del prodotto.



Se la vasca viene installata ad incasso, la muratura non può rientrare rispetto al bordo esterno più di 1 cm. Prevedere il pannello di ispezione e presa d'aria.

BOLLA 160

Predisposizione elettrica ed idraulica

LEGENDA

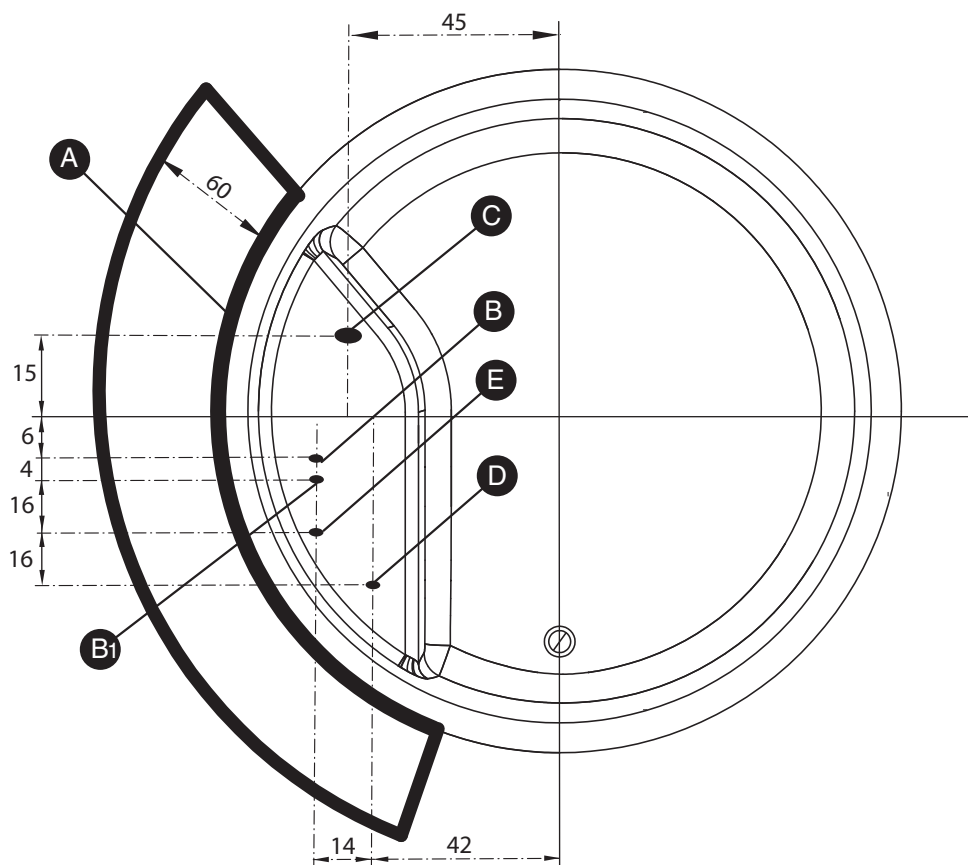
- A** - Area d'ispezione collocata sotto la seduta.
- B** - Uscita cavo alimentazione tipo H05 3x2,5mm (lung. min. 2 [m])
- B1** - Cavo equipotenziale
- C** - Zona di scarico di sicurezza *
- D** - Scarico a filo pavimento Ø 5.
- E** - Uscita acqua miscelata (da prevedere solo se presente l'accessorio colonna di scarico c/etp)

NOTE:

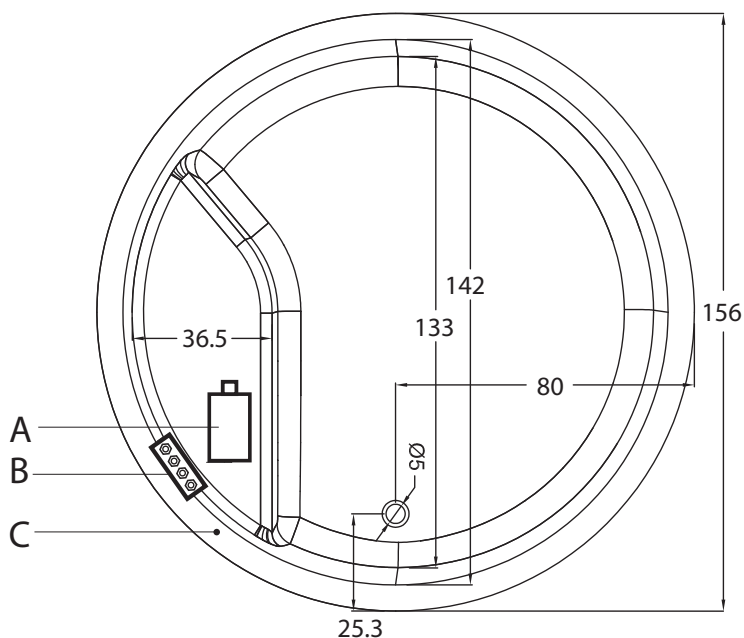
Per vasche con telaio, non prevedere cavo di alimentazione.

In tutti i casi predisporre sempre il cavo per l'equipotenziale.

- * Nel caso di vasca incassata prevedere un secondo scarico all'interno della fossa per eventuali fuoriuscite d'acqua.



POSIZIONAMENTO COMANDI E ISPEZIONE BOLLA 160 AIRPOOL



A = Blower
B = Centralina elettrica
C = Tastiera

La posizione dei particolari A-B-C possono variare nelle vasche con accessori (cromoterapia).

